

287

8

МОСПРОЕКТ-2

МАСТЕРСКАЯ № 17

ИСТОРИКО-АРХИТЕКТУРНОЕ
ОБСЛЕДОВАНИЕ ЦЕНТРА МОСКВЫ

МИКРОРАЙОН

31

КВАРТАЛ

287

том №8

Работа в 21 томе

адрес: Мясницкая ул., д. 40;
Огородной Слободы пер., д. 7.

31/287/
М.у.40/7

Часть 1 1997 г.

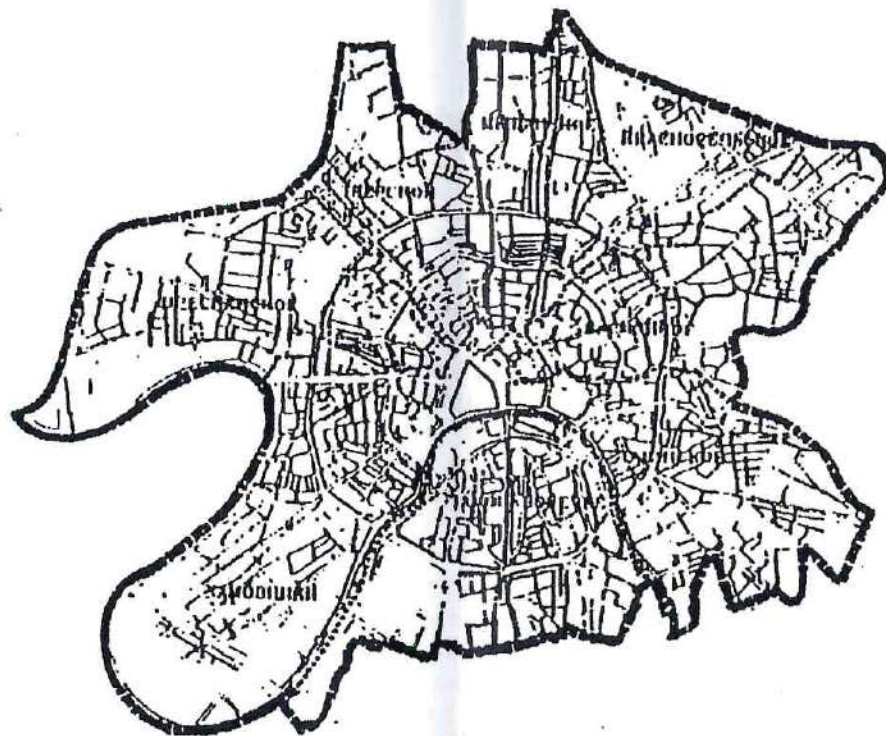
10.12.97
13.11.98

49/98

ИСТОРИКО-АРХИТЕКТУРНОЕ ОБСЛЕДОВАНИЕ ЦЕНТРА г.МОСКВЫ ХАРАКТЕРИСТИКА ЗАСТРОЙКИ КВАРТАЛА № 287

Моспроект-2

Мастерская 17



СОГЛАСОВАНО
Управление государственного
консерваторства и использова-
ния памятников истории и
культуры г.Москвы

Директор Управления
/ Начальник мастерской
Руководитель работы
Бригадир

М.М. Посохин
К.М. Губельман
Е.Ю. Дуглова
Н.Е. Меркелова

Посохин М.М.
Губельман К.М.
Дуглова Е.Ю.
Меркелова Н.Е.

"22" 12 1997г. №16-08/
[Signature] *[Signature]*

МОСКВА 1997г.

УГК ОИП г. Москва
Научно-исследовательский
центр "Исторический центр"
ЦЕНТР НАУЧНОЙ ДОКУМЕНТАЦИИ
Шифр 49/98

Д О М О В Л А Д Е Н И Е

КВАРТАЛ 287	АДРЕС Мясницкая улица, д.40 переулок Огородной Слободы, д.7	ШИФР 31 287 М.у.40/О.С.п.7
----------------	---	----------------------------------

ОБЪЕМ ОХРАНЫ Стр.4-памятник архитектуры Госохр N147 «Палаты XVIIIв.», стр.2-вновь выявленный памятник архитектуры к ГосохрN147 «Флигель городской усадьбы кон. XVIIIв.».

П Л А Н И Р О В О Ч Н Ы Е Э Л Е М Е Н Т Ы

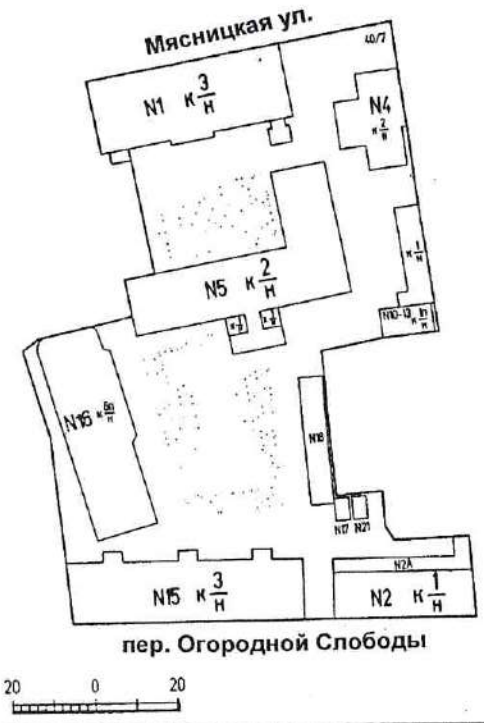
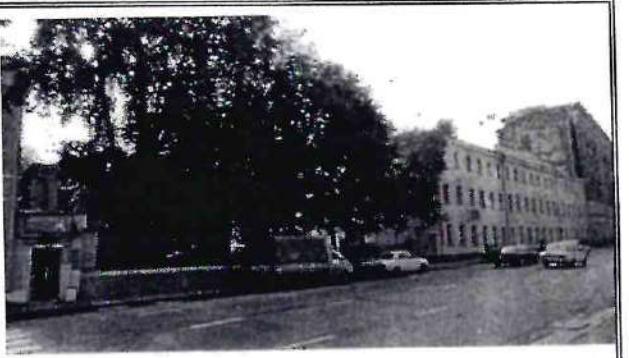
ЦЕННЫЕ СТРОЕНИЯ 1, 2, 4, 5, 10-13, 15, 16
 ЦЕНТРАЛЬНЫЕ
 АДАПТИРОВАННЫЕ СРЕДОЙ 9, 17, 18, 21
 ЦЕННЫЕ УТРАЧЕННЫЕ СТРОЕНИЯ

Э Т А П Ы Ф О Р М И Р О В А Н И Я Д О М О В Л А Д Е Н И Я

Усадьба XVIIIв. террит. представляла собой основн. часть крупнейшей в кварт. усадьбы, огранич. с сев. Мясницкой ул., с юга проезжим пер.(совр.Огородной Слободы). В ее сев.-вост.части наход. камен. 2 эт. палаты XVIIIв (стр.4), выполнявш. роль глав. дома. В планировке соблюдался принцип зонирования. Парадная зона ориентир. на Мясницкую ул. Застройка располагалась в вост. зоне на участках примыкавш. к внеш. границам. Между ними и в юго-зап. зоне наход. обширный сад с прудом. В 1783г в юго-вост. углу усадьбы возведен 1-эт. флигель (стр. 2), гл. протяж. фасадом по переулку. 1808-1810гг. строительство нового камен. 2 эт. с мезон. и мезон. глав. дома (стр.1), гл. фасадом выход. на линию улицы, древн. палаты стали выполн. роль парадной. После пожара 1812г. камен. обгоревшие дома исправлены. В глубине усадьбы построены 1 эт. дер. флигель по линии пер.- 1 эт. с мезон. флигель, в средн. зоне усадьбы ряд дер. нежил. корпусов. 1818г. у вост. границы участка камен. 1 эт. с подв. флигель(стр.10). перешла в собственность. С этого врем. С 1828г. террит. развивается как частное владение - т.н. «Демидов двор» Императорского Московского Почтамта. Прежняя застройка приспособлена к его нуждам. Здесь размещ. жилье служащих и различные хоз.службы. 1850-е гг. перестройка парадного дома: снос мезонина, устройство 3-его этажа в габаритах 2-го(стр.1). 1870 г. позади главн. дома по одной линии поставл. крупн. П-образный в плане объем 2 эт. «конюшенного корпуса» с жил. верх. этажом (стр.5). В 1890-е гг. строительные работы в южн. зоне двор. террит. Нач.XXв. по линии переулка по сносу флиг. с мезон. построен 3-х эт. камен. жил. дом для служащих (стр.15). 1930-е г. искажение историч. границ территории: снос участка в юго-вост. зоне. 1931г. отведение зап. части терр.усадьбы. под строит-во здания Газетного участка. Его осуществл. 6 эт. с подв. часть вдоль юго-зап. границы в глубине влад. составляет объем совр. стр.16. В начале строит-ва 7-эт. админ. здания, возв. цокольный этаж (стр.2 соседнего д/вл.40а), снос западного флиг. стр.5. 1939г. при отделении сев.-зап. час-ти влад., сформирована совр. зап. внутрикварт. граница. 1930-е гг. в юго-вост. части двора ставят стр. 17,18,21. 1990-е гг. возведение 1 эт. камен. северн.части стр.10-13.

Х А Р А К Т Е Р И С Т И К А

Ценный фрагмент исторической городской среды, его исторические внутрикварт. границы значительно искажены. Застройка представлена разновременными объемами, в основном элементами его исторической объемно-планировочной структуры (в хронологич. порядке:стр. 4, стр. 2, стр. 1, стр.10-13, стр.5, стр. 1). Стр.1 - важный фрагмент архитект. фронта Мясницкой ул. Стр.4, стр.5, стр.10-13. организуют внутривдвор. пространство в сев. части владения. Стр. 2, 15 участвуют в формировании архитектурного фронта пер. Огородной Слободы. Стр. 16-ценный элемент поздней застройки определяет масштабно стил. параметры к юго-зап. зоны владения. Утилитарные сооружения стр.17, 18, 21- историко-архитектурной ценности не представляют.



РЕКОМЕНДАЦИИ

Сохранение объемно-планировочной композиции владения. Снос строений 17,18,21. Возможно ограниченное преобразование посредством благоустройства территории

Современное домовладение занимает обширную территорию в средней части квартала. Сложное по форме плана с севера оно ограничено Мясницкой улицей, с юга пер. Огородной Слободы. С запада к нему примыкают соседние домовладения N40а по Мясницкой ул. и N5 по пер. Огородной Слободы, с востока домовладения N42/2 по Мясницкой ул. и N7 а по пер. Огородной Слободы.

Исследуемая территория представляет собой большую часть исторического владения, внутриквартальные границы которого искажены и сохраняются фрагментарно, на участках, зафиксированных исторической застройкой, из них самый протяженный - участок восточной границы от Мясницкой ул. до середины квартала.

Самые ранние сведения об исследуемой территории мы находим в Переписных книгах Москвы 1738-1745гг. (см. Приложение к "Историко-культурному обследованию"). К моменту переписи она находилась в пределах двух крупных владений, занимавших всю ширину квартала от Мясницкой ул. до проезжего переулка (совр. пер. Огородной Слободы). Восточное, более узкое владение числилось за гостиной сотни купцом Василием Матвеевичем Евреиновым, западное - за суконной фабрики содержателем Иваном Михайловичем Полуярославцевым.¹⁾ Внутриквартальная восточная граница первого из них зафиксирована пограничными стенами совр. строений 4, 10-13 и 2, западная граница второго - торцом строения 15.

Каждое из этих владений было сформировано из нескольких участков бывшей Огородной слободы. Евреинову оно досталось по трем купчим: в 1726г. он купил двор "Ея Императорского Величества и президента медицинского факультета Ивана Федорова да лейб-медика Академии Наук президента Лаврентия Лаврентьева сына Блюментроста",²⁾ в 1740г. - двор купца Константина Красильникова, в 1737г. - двор купца Ивана Белявинского.

Полуярославцев скупил 5 владений: в 1716г. - двор бригадира Василия Никитина Зотова, в 1718г. - дворцового истопника Артемия Квасникова, в 1721г. - Штабс-Конторы Коллегии Секретаря Алексея Протасова, в 1723г. С-Петербургского умершего инспектора Афанасия Гурьева у его сына Алексея, в 1726г. - иноземца серебряных дел мастера Василия Андреева Фланкейстера.³⁾

В 1752г. дети Евреинова "полотняной фабрики содержатели Василий и Михайло" Васильевичи продали доставшийся им после отца двор жене дворянина Никиты Акинфиевича Демидова Наталье Яковлевне.⁴⁾

Этот двор мы видим на плане 1756г. (см. Приложение N1),⁵⁾ который дает представление о сложившейся к тому времени объемно-планировочной структуре восточной части исследуемой территории. Застройка располагалась в противоположных концах владения, на участках, выходящих на улицу и переулочек. Между ними в глубине квартала находился сад. На северном дворе, большем в поперечнике, чем южный, со значительным отступом от линии улицы, стоял главный дом - жилые каменные палаты кон. XVIIIв. (совр. строение 4), примыкая восточной стеной к внутриквартальной границе. Палаты имели Т-образную в плане форму, северным фасадом обращены к Мясницкой ул. По линии улицы стояли 2 деревянных строения: жилое - протяженным фасадом, нежилое - торцом. Нежилые строения размещались по внутриквартальным границам. В противоположном конце владения располагалась деревянная застройка: два жилых корпуса стояли перпендикулярно друг другу со значительным отступом от линии переулочка, в его сторону был обращен протяженный фасад западного флигеля, и торцевой восточного, протянувшегося вдоль границы.

В 1767г. усадьбу Полуярославцева с аукциона купила княжна Екатерина Алексеевна Голицына, у которой в 1778г. ее приобрел Никита Акинфьевич Демидов.⁶⁾

Таким образом, в собственности Н.А.Демидова оказалось самое крупное владение в квартале, образовавшееся благодаря объединению двух обширных усадеб. Его территорию в настоящее время занимают современные домовладения: описываемое в данном томе N40/7, а также соседнее N40а по Мясницкой улице и отделенная в советский период западная часть домовладения N7а по пер. Огородной Слободы.

Графические документы XVIII нач. XIXвв. не содержат полного изображения усадьбы Демидовых.

Об особенностях сложившейся в тот период ее объемно-пространственной композиции можно составить представление по планам 1783г. (см. Приложение N3)⁷⁾ 1802г. (см. Приложение N4).⁸⁾

На первом из них показана восточная часть усадьбы - бывший двор Евреинова, на втором - западная - бывший двор Полуярославцева. В планировке усадьбы соблюдался принцип зонирования. Парадная зона ориентировалась на Мясницкую улицу. В северо-западном углу владения (в пределах территории совр. домовладения N40а по Мясницкой ул.) главным протяженным фасадом по линии улицы располагался корпус каменных палат Полуярославцева.¹⁰⁾ Он имел в плане неправильную С - образную форму вытянутую вдоль улицы, западной стеной фиксировал внутриквартальную границу двора, вдоль которой позади палат стояло нежилое деревянное строение. Линию улицы фиксировала каменная ограда.

Застройка восточной части усадьбы с древними каменными палатами (стр.4) располагалась по границам дворовой территории, теперь она появилась и на участке, обозначенном на плане 1759г. как сад. В юго-

6

восточном углу усадьбы (южном торце бывшего двора Евреинова) на плане 1783г. изображен новый каменный корпус (совр. строение 2), прямоугольный в плане, поставленный главным южным протяженным фасадом по линии совр. пер. Огородной Слободы. В юго-западную зону усадьбы занимал обширный сад с прудом.

К нач. XIX в. владение перешло к сыну Н.А. Демидова Николаю Никитичу. В 1808г.¹¹⁾ он начинает строительство нового главного дома усадьбы (совр. строение 1). За производством строительных работ наблюдал архитектор Дмитрий Андреевич Тюрин. Строительство завершилось в 1810г.¹²⁾

Каменное 2-этажное с антресолями и мезонином здание разместилось на свободном от застройки участке по красной линии Мясницкой улицы между древними палатами. Оно имело в плане форму прямоугольника, усложненного выступами центрального и боковых ризалитов по главному протяженному фасаду, выходящему на улицу, и центрального ризалита по дворовому протяженному фасаду.

В 1812г. "дом сгорел, два каменных флигеля остались".¹³⁾ Уцелел каменный 1-этажный флигель (совр. строение 2) и один из 2-этажных (см. Приложение N5). В 1813-нач. 1814гг. в результате проведенных ремонтных работ каменные дома были "исправлены по билету комиссии"¹⁴⁾, и во владении, как и до пожара, числилось 25 жилых и 20 простых покоев (всего 45). После постройки летом и осенью 1814г. и в 1815г. новых деревянных двух жилых и двух нежилых строений и служб количество покоев возросло до 68.¹⁵⁾

В 1817г. был составлен план усадьбы (фото 2.А-1),¹⁶⁾ где зафиксирована послепожарная застройка. В планировке сохранялись допожарные принципы. Парадная зона занимала северную часть усадьбы и ориентировалась на Мясницкую ул. По обе стороны от 2-этажного с антресолями и мезонином главного дома (совр. строение 1) стояли древние 2-этажные каменные палаты, игравшие роль флигелей, из них восточный флигель сохранился до нашего времени (совр. строение 4), западный (палаты Полуярославцева) был снесен в нач. XX в. Третий каменный 1-этажный флигель (совр. строение 2) выходил на пер. Барышниковский (совр. пер. Огородной Слободы). Остальные постройки были деревянными, возведенные, как указано в Квартирных книгах в 1814-1815гг. Жилые флигели располагались в южной зоне усадьбы, два 1-этажных - в глубине территории, один из них стоял по границе с парадной зоной, и северным протяженным фасадом был развернут в сторону главного дома. Третий деревянный флигель - 1-этажный с мезонином стоял по красной линии переулка к западу от каменного (совр. строения 2). Остальные 8 деревянных, разных по размерам корпусов обозначены на плане как 1-этажные нежилые. Все они были расставлены в средней зоне усадьбы без привязки к границам и без единой композиционной идеи.

В 1818г. в глубине усадьбы позади палат XVIIIв., по восточной границе, с небольшим отступом от нее, был возведен небольшой нежилой каменный на погребках корпус¹⁷⁾. В настоящее время он составляет южную часть объема современного строения 10-13. Южным протяженным фасадом он был обращен в сторону показанного на плане 1827г. (фото 2.А-2) участка сада.

В 1827г. в связи с предполагавшимся приобретением усадьбы казной для размещения служб Московского Императорского Почтамта была составлена подробнейшая опись застройки владения, его генплан и поэтажные планы каждого строения. С частью этих материалов можно ознакомиться в данном томе: с описанием строений (см. Приложение N6), с генеральным общим планом усадьбы (фото 1.А-1).

С 1828г. усадьба развивается как казенное владение - служебно-хозяйственный двор (именовавшийся «Демидовым двором») Московского Императорского Почтамта.

На первом этапе почтовым ведомством были предприняты лишь переделки доставшихся ему строений, связанные с приспособлением их к новым функциям. Необходимые для этого работы описаны в документах 1827г.,¹⁸⁾ Из них мы узнаем, какие конкретно строения предназначены для размещения тех или иных служб и жилья «чиновников и нижних почтовых служителей»¹⁹⁾ (фото 1.А-1).

В 1843г. составлен план владения (фото 1.А-14), совмещенный с планами 1-х этажей деревянных флигелей, намеченных к перестройке. В фондах ГИМ ОПИ удалось обнаружить фиксационные чертежи всей деревянной застройки усадьбы. Точной даты этих чертежей не указано, вероятно они относятся к 1840-м гг.. (фото 1.А-33, 1.А-34, 1.А-35). Оштукатуренные фасады жилых флигелей имели характерное для рядовой жилой архитектуры послепожарного периода скромное оформление. Постройки во дворе представляли собой бревенчатые срубы.

В 1840-е гг.. во владении стал ощущаться недостаток помещений. Для увеличения их количества был составлен проект 4 новых 2-этажных каменных казарм для почтальонов (фото 1.А-15, 1.А-16, 1.А-17).²⁰⁾ Одинаковые прямоугольные в плане объемы должны были разместиться в северной зоне владения позади главных корпусов в одну линию с запада на восток с почти одинаковым отступом друг от друга. Этот проект не был осуществлен. Проблема расширения площадей была решена другим способом, путем увеличения объемов существовавших зданий.

В 1850г. составлен план владения (фото 1.А-18), связанный с предполагаемой перестройкой главного корпуса (строение 1) и надстройкой 3-им этажом бывших палат Полуярославцева, так называемого «кривого корпуса» (см. Приложение N 8).²¹⁾ Реконструкция первого из них завершилась в 1854г., второго - в 1859г.²²⁾

8

Объемно-планировочная структура главного корпуса (совр. строения 1) изменилась: разобраны мезонин, портик, все междуэтажные лестницы, устроена новая капитальная продольная стена, продольные коридоры. В габаритах второго этажа устроили 3-ий этаж. Две новые междуэтажные лестницы разместились в юго-западном и юго-восточном углах дома, к ним примыкали две симметрично расположенные пристройки для ретирад. Здание занимали квартиры служащих.

В 1855г. предполагалось расширение и надстройка флигеля по переулку (совр. строение 2), этот проект (фото 1.А-25, 1.А-27, 1.А-28) не был реализован.

На плане 1870г. (фото 1.А-29) показан проектируемый каменный корпус конюшенный (совр. строение 5).²³⁾ Его П-образный в плане симметричный объем разместился позади главного корпуса по его центральной оси. Южным протяженным фасадом он был развернут в сторону совр. пер. Огородной Слободы, боковыми крыльями - в сторону главного корпуса (см. Приложение №10, фото 1.А-29). Большая часть объема этого корпуса (утрачено западное крыло) составляет объем совр. строения 5. В верхнем этаже размещалось жилье. К южному протяженному фасаду по его оси сделана пристройка для лестницы и ретирад. В нач. ХХв. он был перестроен под служебные помещения.

Производившиеся в 1870-1890-х гг. строительные работы в пределах дворовой территории были зафиксированы в документах того времени, в частности в «Списке казенных домов, принадлежащих Московскому Почтамту» (см. Приложение N13)²⁴⁾.

В нач. ХХв. по сломке деревянного флигеля с мезонином по линии Чудовского пер. (совр. Огородной Слободы) построили 3-этажный каменный дом с квартирами для служащих почтамта (совр. строение 15). Прямоугольное в плане здание с 3 выступами для лестниц по дворовому фасаду южным главным протяженным фасадом совпадало с красной линией пер., западным торцом-с границей владения (фото 2.А-3, 2.А-26).

Каменный флигель по переулку (совр. строение 2) был приспособлен под столярную мастерскую.²⁵⁾

Пришедший в совершенную ветхость «кривой корпус» к 1907г. был снесен.²⁶⁾ После этого северозападный участок бывшего «Демидова двора» вдоль Мясницкой улицы (территория совр. домовладения №40а) был застроен складскими сооружениями и деревянными бараками временного характера (фото 2.А-39)²⁷⁾.

Советский период вносит искажения в исторически сложившуюся объемно-планировочную структуру владения. В 1930-е гг. были составлены 3 проекта освоения западной части владения. Каждый из проектов являлся воплощением новых градостроительных концепций.

В 1931г. северо-западный участок бывшего «Демидова двора» вместе с юго-западной частью исследуемой территории выделен под строительство здания Газетного Почтамта²⁸). По проекту предусматривалось возведение разновысотного крупного Г-образного в плане объема, главным протяженным северным фасадом выходящего на Мясницкую ул. (фото 2.А-4 - 2.А-14). Между Мясницкой улицей и совр. пер. Огородной Слободы проектировался новый поперечный переулок, на который здание должно было выходить главным восточным протяженным фасадом.. В натуре была реализована часть проекта - возведено лишь 6-этажное с подвалом южное крыло единого объема - совр. строение 16.

В 1936г. был предложен очередной проект застройки северо-западного участка бывшего «Демидова двора», согласно которому здесь началось строительство административного 7-этажного здания НК связи (фото 2.А-43). Новое здание должно было занять пространство в глубине владения. Его симметричный прямоугольный в плане объем, усложненный выступами центральных ризалитов по протяженным фасадам, был вытянут по оси З-В, главным северным протяженным фасадом развернут в сторону Мясницкой улицы. Это здание, вероятно, располагалось с учетом будущего расширения улицы со значительным отступом от ее существующей красной линии. При его возведении пришлось разобрать западное крыло бывшего «конюшенного корпуса» (совр. строения 5), т.к. оно мешало размещению восточного крыла нового объема, заходившего на территорию описываемого домовладения.

Проект 1936г., так же как и его предшественник, был реализован частично. Возведен лишь цокольный этаж предполагавшегося здания (основа совр. строения 2 соседнего домовладения №40а).

В связи со строительством нового здания школы (соседнее совр. домовладение №7а по пер. Огородной Слободы) отделена часть территории исторического владения между совр. строениями 10-13 и 2, искажена его юго-западная граница.

В 1939г. северо-западная часть бывшего «Демидова двора» отделена от его основной территории и становится самостоятельным домовладением. В результате определена современная внутриквартальная северо-западная граница (фото 2.А-17).

Тем же годом датируется проект новой фронтальной застройки Мясницкой ул. (фото 2.А-18, 2.А-44). В соответствии с ним совр. строение 1 должно было быть надстроено до 6 этажей (фото 2.А-20 - 2.А-23) и стать фрагментом крупномасштабного архитектурного фронта улицы, реализованной частью которого является 7-этажный с подвалом и 2 проездными арками жилой дом (строение 1 соседнего домовладения №40а).

Восточное крыло цокольного этажа недостроенного здания НК Связи, находившееся в пределах исследуемой территории, засыпано.

В 1930-1950гг. в юго-восточной части двора около внутриквартальной границы поставлены утилитарные строения №№17, 18, 21. Из них самое крупное - строение 18, вытянутое по оси С-Ю, расположено вдоль выступа границы.

В 1990г. к первоначальному историческому объему 1-этажных с подвалом кладовых в глубине владения пристроено северное 1-этажное крыло, в результате чего сформирован современный объем строения 10-13.

В настоящее время строения 1 и 16 находятся на балансе ГУЭП ГКИ «СЕРВЕКС», строение 2 - ГУП ДЕЗ ТУ «Басманное». Строения 4, 5, 10-13 принадлежат Управлению Федеральной почтовой связи г.Москвы «Московский почтамт», строение 15 - Госкомимущество России. Застройка домовладения в основном занята различными учреждениями (стр.1,4,10-13,16), в строении 5 размещен детский сад, в строении 2 - переплетный цех типографии. Строение 15 не эксплуатируется, находится в аварийном состоянии, требует неотложной реконструкции.

Оценка. Владение - ценный фрагмент исторической городской среды, его исторические внутриквартальные границы значительно искажены. Застройка представлена разновременными объемами, в основном элементами его исторически сложившейся объемно-планировочной структуры, сформировавшегося к нач. XXв. комплекса бывшего «Демидова двора» Московского почтамта (в хронологическом порядке: стр. 4, стр. 2, стр. 1, стр.10-13, стр.5, стр. 15). Стр.1 -важный фрагмент архитектурного фронта Мясницкой ул. Стр.4, стр.5, стр.10-13. организуют внутривдворовое пространство в северной части владения. Стр. 2, 15 участвуют в формировании архитектурного фронта пер. Огородной Слободы. Стр. 16 - ценный элемент поздней застройки определяет масштабно-стилевые параметры к юго-западной зоны владения. Утилитарные сооружения стр.17, 18, 21- историко-архитектурной ценности не представляют.

Рекомендации. Сохранение объемно-планировочной композиции владения. Снос строений 17,18,21. Возможно ограниченное преобразование посредством благоустройства территории.

11

В сер. XIXв. в здании провели ремонтные работы, в результате которых обветшавшая средняя часть восточной каменной стены “сделана вновь и все ветхости исправлены...Лестница деревянная переделана вновь”(фото 1.А-31)⁴³⁾.

В документах 2пол. XIXв. здание числилось “докторским корпусом” Московского Почтамта. Согласно описи казенных зданий 1890г. (см. Приложение №12) в нижнем этаже находилась аптека, приемный покой доктора и помещение семейных почтальонов, в верхнем этаже - квартира доктора⁴⁴⁾.

Планировочное решение дома, существовавшее на рубеже XIX-XXвв. зафиксировано на поэтажных планах, составленных для устройства канализации в 1900г. (фото 2.А-28). Во втором этаже в пространстве центрального парадного помещения изображены две колонны, поддерживающие балку.

Исторически сложившаяся планировочная структура здания дошла до нашего времени с частичными искажениями. В настоящее время помещения дома арендуют три учреждения конторского типа.

В 1-ом этаже сохраняются помещения, перекрытые сомкнутыми сводами (фото 50,51,52,53,54). Помещения в северной и западной частях 2-ого этажа сохраняют элементы интерьера XIXв. Здесь располагалась “квартира доктора”. Особенно интересно бывшее парадное помещение, пространство которого в настоящее время искажено перегородкой (фото 59, 60, 61). Балку и завершение стены по периметру украшает лепной фриз (фото 60), утраченный в восточной части комнаты, служащей коридором (фото 59). Балка опирается на пару колонн и пилястры с коринфскими капителями. Между фризом и карнизом проходит ряд сухариков. Другие помещения имеют более скромное оформление, тянутые карнизы, лепные розетки простого рисунка (фото 56, 62), встречаются поздние розетки (фото 57).

В южной части 2-ого этажа помещения отделаны в современных материалах (фото 63). Междуэтажная лестница облицована керамической плиткой (фото 55).

Фиксационный чертеж главного западного фасада здания дает представление об облике дома, сложившемся в 1пол. XIXв. (фото 1.А-31). Поверхность фасадов здания была оштукатурена и покрыта “палевым колером с пробелом”. Оштукатурены были и горизонтальные элементы оформления “карниз под крышею, пояс под верхними окнами, из кирпичной вытески”. Карниз был украшен “зубчиками или сухариками.”⁴⁵⁾

В настоящее время северный, западный и южный фасады здания оштукатурены (фото 11-14). Они завершены венчающим карнизом, сохранившим украшение в виде ряда зубчиков. Междуэтажный карниз утрачен. Нижний этаж выделен рустом, имитирующим каменную кладку. Вокруг окон верхнего этажа

12

вырублены прямоугольные ниши, характерные для кон. XVIII в. На восточном фасаде, обращенном к границе двора, сохранились фрагменты первоначального декора (фото 13).

Оценка. Особо ценный элемент историко-градостроительной среды квартала, участвует в организации внутриквартального пространства в северн. части владения, фиксирует историческую восточную границу, является самым древним сохранившимся элементом объемно-планировочной структуры домовладения, выполнявшим функции: в XVIII в. - главного дома, в нач. XIX в. флигеля усадьбы, с сер. XIX в. - «докторского корпуса» владения Московского Почтамта (его т.п. «Демидова двора»). Неправильной Т-образной формы в плане объем расположен в сев.-вост. углу д/влад. со значительным отступом от линии Мясницкой ул. в сторону которой он обращен северным боковым фасадом, частью восточной стены примыкает к границе владения. Искажен дер. юго-зап 1 эт. пристройкой. Первоначальные фасады искажены разновременными переделками (кон. XVIII и сер. XIX вв., кон. XX в.). Фрагменты первоначального декора сохранились на восточном фасаде обращенном к границе двора. В нижнем этаже сохранились первоначальные помещения со сводами в сев. и южной части объема. Планировка и оформление интерьеров большей части верхнего этажа сохраняют элементы, относящиеся ко 2 пол XIX в., из них следует отметить оформление парадного помещения с парой колонн в центральном зале.

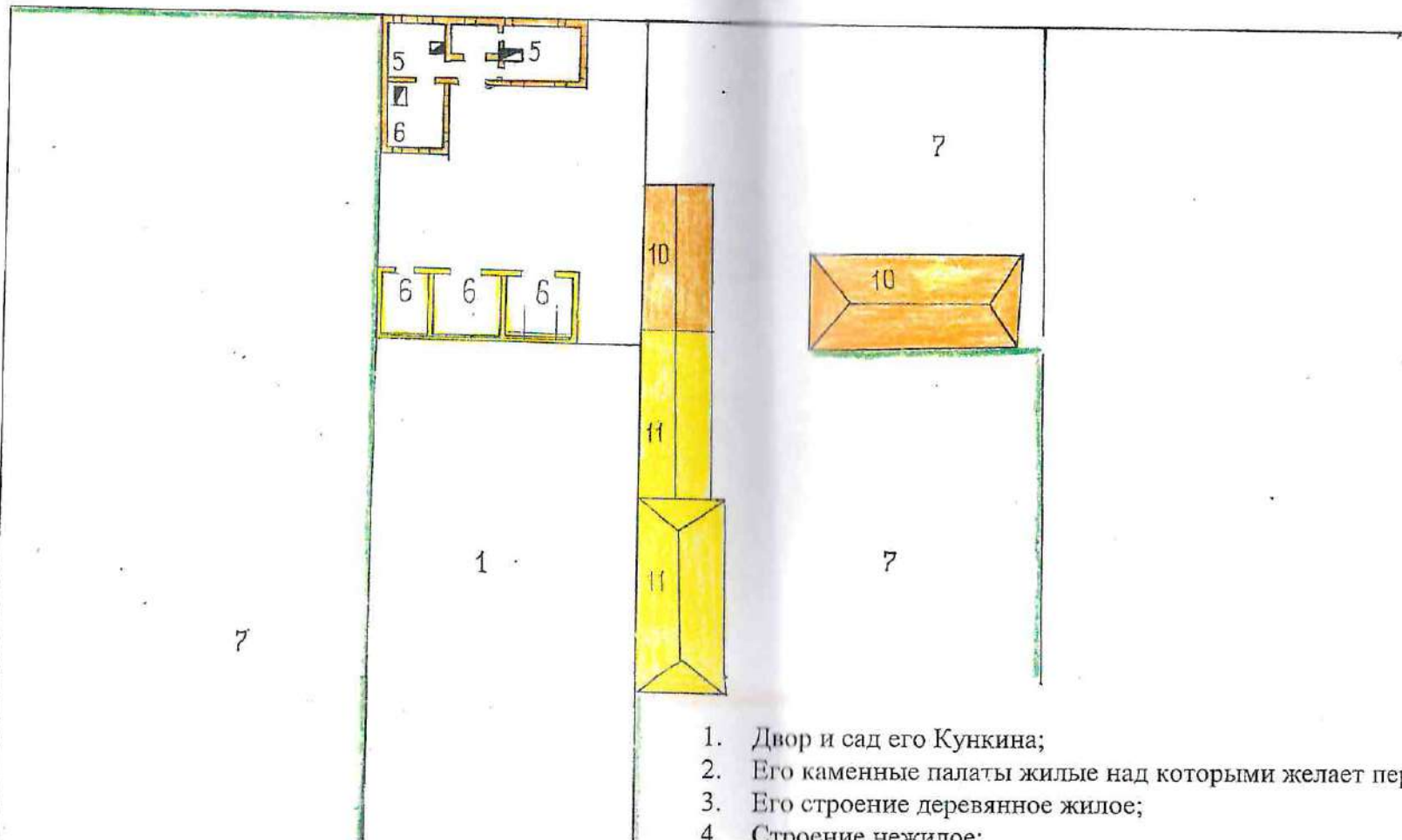
Рекомендации. Научная реставрация.

ПРИЛОЖЕНИЕ N 1

ОПИ ГИМ, ф.944, оп.1, д.949, л.89. 1756 г.

План двору компанейщика Василия Матвеева сына Кункина в 7 команде в Земляном городе в приходе церкви Николая чудотворца, что на Мясницкой, для подания на рассмотрение в Московскую полицмейстерскую канцелярию. 1756 г.

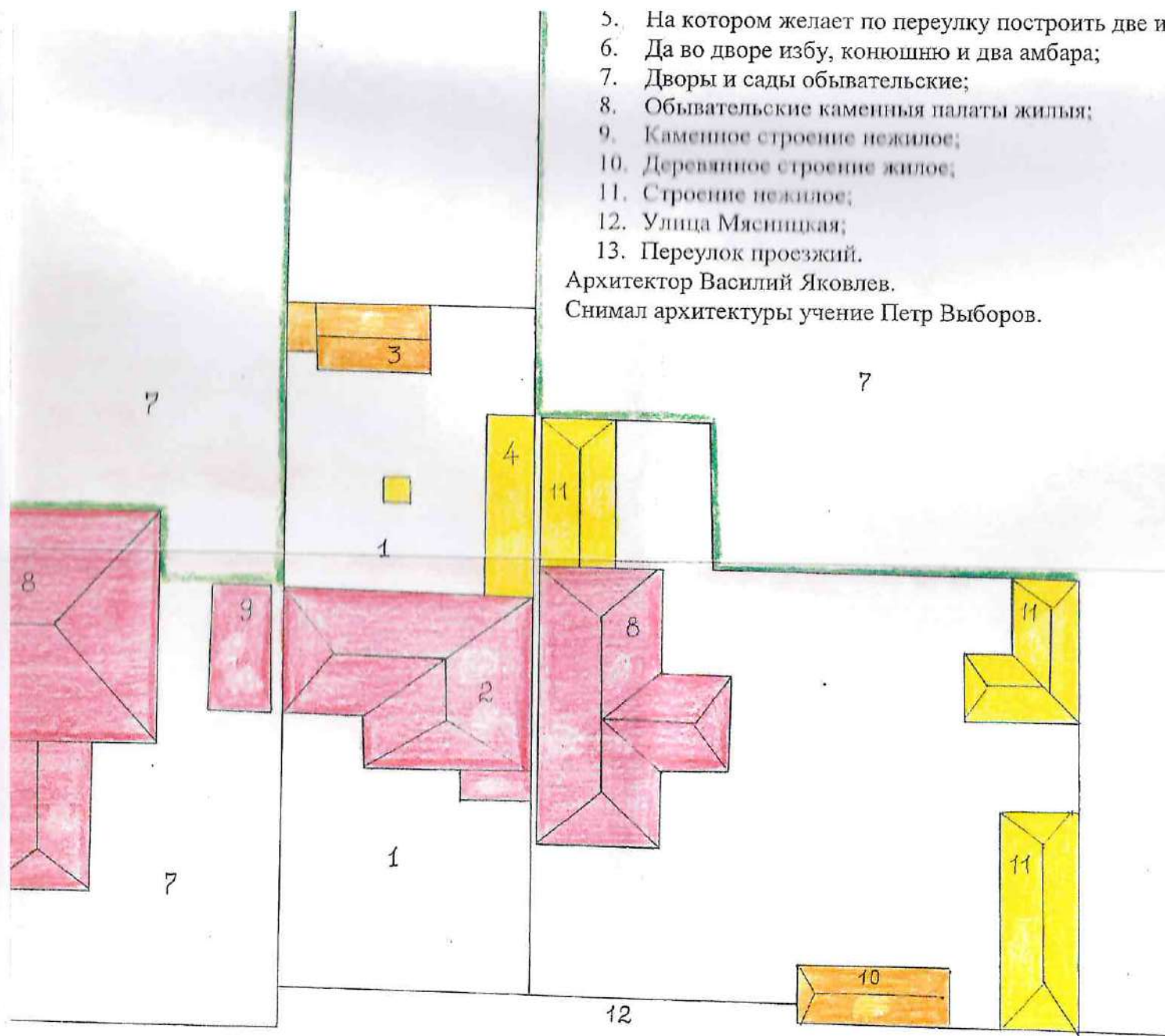
13



5. На котором желает по переулку построить две избы с сенями;
6. Да во дворе избу, конюшню и два амбара;
7. Дворы и сады обывательские;
8. Обывательские каменные палаты жилья;
9. Каменное строение нежилое;
10. Деревянное строение жилое;
11. Строение нежилое;
12. Улица Мясницкая;
13. Переулок проезжий.

Архитектор Василий Яковлев.

Снимал архитектуры учение Петр Выборов.



1 2 3 4 5 10 саж.

ОПИ ГИМ, ф.944, оп.1, д.949, л.157. 1759 г.

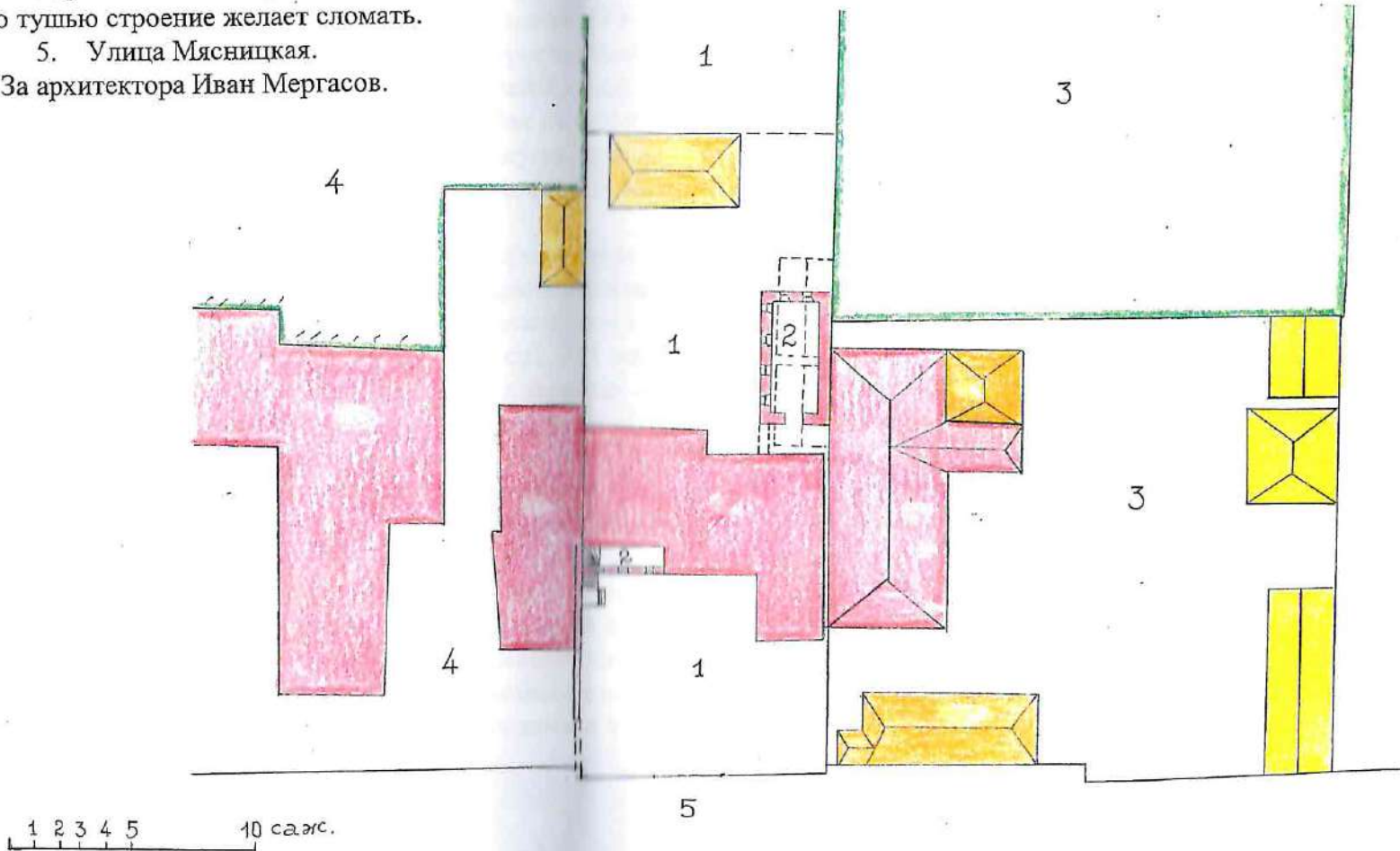
План двору купца Василия Матвеева сына Кункина в 7 команде в Земляном городе, в приходе церкви Николая Чудотворца, что на Мясницкой, для подания в Московскую полицмейстерскую канцелярию на рассмотрение. 1759 г.

- 1. Двор и сад его Кункина;
- 2. Каменные его палаты жилья, к оным желает вновь каменную палатку и стенку;
- 3. Двор и сад дворянина Демидова;
- 4. Двор и сад князя Кольцова Мосальского;

На оных дворах под красною тушью каменные палаты жилья и нежилыя, под красно-желтою тушью строение деревянное жилое, под светло-желтою тушью строение деревянное нежилое желает перекрыть, под темною тушью строение желает сломать.

5. Улица Мясницкая.

За архитектора Иван Мергасов.



ЦИА г. Москвы, ф. 508, оп. 13, д. 262..

Опись дому его Превосходительства Господина Тайного Советника Действительного камергера, кавалера и Командора Николая Никитича Демидова, учиненная по случаю продолженного в Почтовое ведомство 1827 года.

Лист 173. По наружности главного корпуса... лит. А.

Корпус... о двух этажах с надворной стороны с антресолями и мезонином чрез всю ширину того корпуса. Цоколь передней и с боковых сторон из белого сортового камня, по передней фасаде в середине портал из колоны сложного ордена, с базами и тумбами из белого же камня, а капители гипсовые. Карниз корпуса и наружные части онаго в мезонине, равно , как вокруг дома пояс и подоконные подушки все из белого же камня, над окнами, между колон и над двумя боковыми лепные сандрики, . доме... часть фасады рюстиком, а конечные части гладкие; в сих последних над верхними 2 окнами находится во впадинах лепные барельефы, а над нижним таковые же замки. В бельэтаже, по обоим сторонам колонады пред окнами устроены балконы на железе и с должным укреплением... площадки оных окованы листовым железом, а карниз и падуги оштукатурены каждый по две двери... Каждый с железною решеткою и позолотою репейков. Над колонадою тож балкон из мезонина в тумбах из белого камня из 4 выходов сего корпуса, наружные площадки с балюстрадами деревянные имеющие зонты на железных падугах, при двух крыльцах с двора имеются ретирады. Деревян. оштукатуренные... Наружные стены сего корпуса покрыты светло-зеленым колером с пробелом по штукатурке.

2. По внутренности онаго корпуса нижнего этажа.

Продольная капитальная стена 1, а поперечных 4, с надворной стороны в середине дома парадный вход в сени, в коих и парадная лестница деревянная с поручнями в точеных балясах, окрашенная масл. краскою, под коей есть чулан... В оном этаже 17 комнат и 2 кухни... потолки подрезные в балках... и стены оштукатурены, потолкам и около печей с карнизами, кои выбелены, а комнаты кроме кухонь раскрыты калерами с трафаретами, печей голандских... 11 изращатых с топочными и вьюпечными дверцами и со всем чугунным прибором, рамками, крышками и тарелками, а в зеркалах с медными выдвигающимися душниками, в кухнях 2 английские очага изращаты с должным железным укреплением с чугунными плитами... водогрейными котлами, железными шкафами, а при оных с пристенными изращатыми печами, каковых имеется 4 в сем этаже... дверей столярных филленчатых 26 да таковых же наружных 6..., все оные на железных коленчатых петлях, внутренних с медными влобными верхними и нижними задвижками и таковыми же замками и крючками... надлежащей прочности, а у наружных с железными задвижками и коробчатыми замками и ключами. Еще 4 двери одинаковые с прибором. Все сии окрашены с колодами белилами на масле и с наличниками, в капитальных с одной , а в деревянных с двух сторон над 4 дверьми в деревян. стенах для света имеются полуциркульные решетчатые фрамуги окраш. масл. красками, окон 39 и 1 в середине фасада световая дверь с должным прибором замком и ключом... Каждое окно о двух дубовых рамах в колодах в 6 полубелых стеклах с таблетными досками, все сии окрашены белилами на масле, с медными задвижками, костыльками и железными закладными крючками. В задней части корпуса в обоих концах имеются деревянные лестницы обшитые тесом с краскою на клею а ступени с поручнями и точечными балясами на масле красками в левой стороне ость под оною лестницею ход в ретираду.

3. По внутренности верхнего этажа...

Продольная и поперечная капит. стены... что в нижних этажах, а деревян. в 10 покаях.

Во оном этаже 11 комнат фасадической высоты и 6 таковых с надворной стороны под антресолями менее первых высотой. Все оные с дощатыми клееными полами и плинтусами, потолки как в нижнем этаже... комнаты и парадные сени раскрыты колерами по потолкам в некоторых покаях расписано, а в прочих с трафаретами печей голландских израцатых 12 с топочными и вьюшечными дверями со всем чугунным прибором: рамками, крышками и тарелками, а в зеркалах с медными выдвигаемыми душниками. Дверей двупольных столярных филенчатых, в каменных стенах с колодами и в деревянных находится 21. Клееных растворчатых 3 и одна одинаковая, все оные на коленчатых железных петлях, у парадных с медными вдолбными задвижками и таковыми ж замками и ключами надлежащей прочности, а у прочих с железными задвижками все сии двери окрашены с колодами белилами на масле и наличниками, в капитальных с одной, а в деревянных с 2 сторон. В сем этаже находится окон по переднему фасаду и в парадных сенях надлежащей высоты 21 и 4 на оба балкона двери и таковых же окон с надворной стороны измененной высоты 20 каждая о двух (л. 174об.) дубовых рамах в колодах первые о 8 а другие о 6 полубелых стеклах, с таблетными досками, все сие окрашено белилами на масле с медными задвижками, костыльками и железными закладными крючками, а у 4 балконных дверей у летних рам тож с задвижками и медными вдолбными замками с ключами в сем этаже 2 лестницы деревянные идущие до антресоли, обшитые тесом и окрашенные на клею, а ступени с поручнями и балясами на масле красками, в левой стороне под лестницей имеется чулан с дверью и со всем прибором.

4. По внутренности антресоля с надворной стороны.

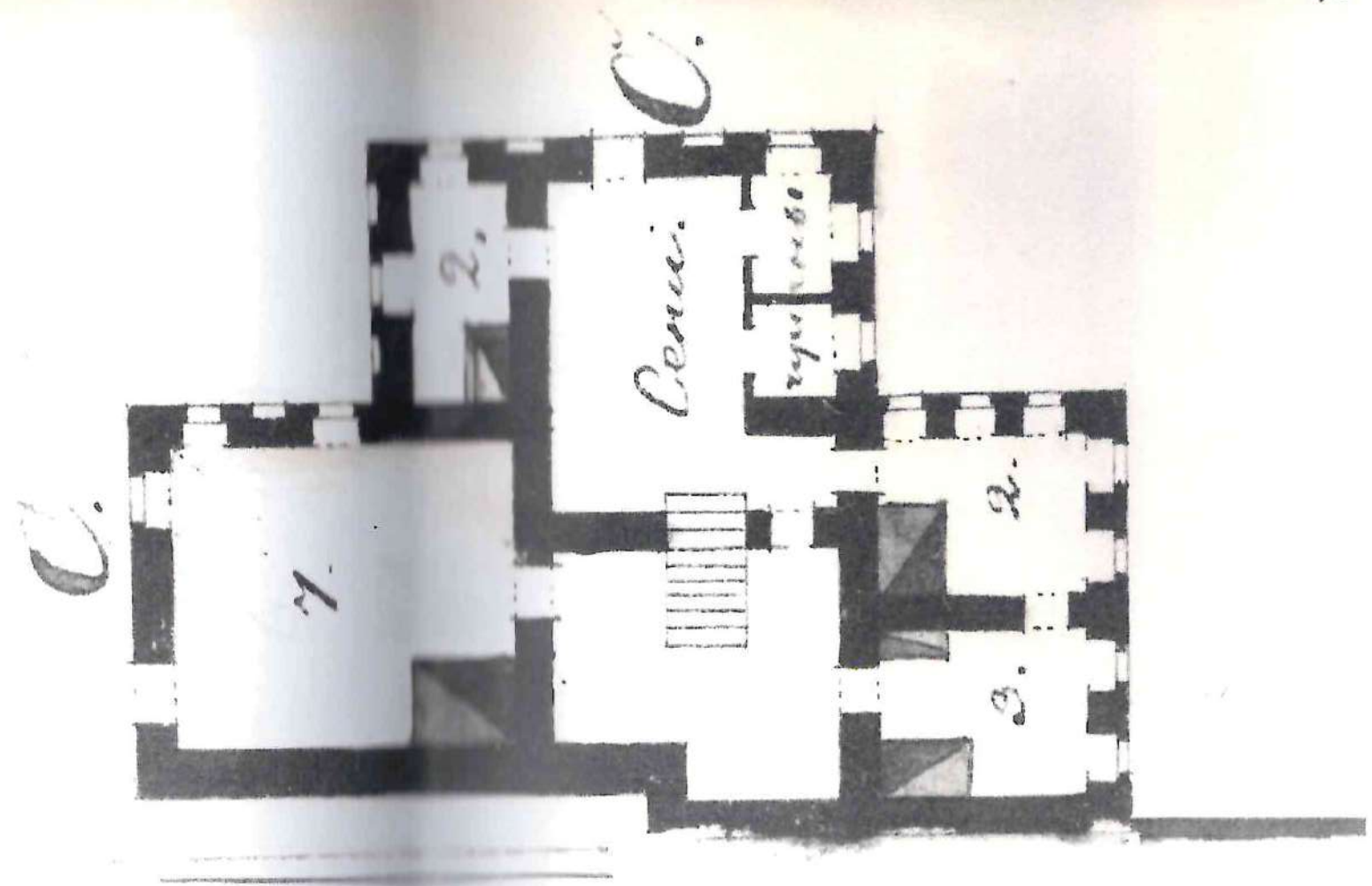
...Сей антресоль занимает высоту покоев и двух передних, разделяющихся верхом парадных сеней на две половины. Все оные покои с дощатыми полами и плинтусами, сии окрашены... на масле краскою. Потолки подвернутые в балках и как оные равно и стены каменные и деревянные оштукатурены по потолкам и около печей с карнизами в правой стороне есть перегородка дощатая клееная с дверью и со всем прибором. Комнаты покрыты камерами с трафаретами, а сени выбелены, печей голландских израцатых 5 со всем, железным и чугунным прибором и медными выдвигаемыми (л. 175) душниками. Дверей двупольных столярных филенчатых 5 и таковых клееных одинаковых 2. Из них в капитальных стенах с колодами, все они на коленчатых петлях у двупольн. с вдолби. задвижками, замками и крючками, а у прочих с железным прибором, все оные окрашены белилами на масле. Окон всех 21 с колодами с двойными дубовыми рамами, каждое о 6 стенах и таблетными досками и летние с медн. задвижками костыльками и железными закладными крючками, все оные окрашены белилами на масле-в правом отделении имеется деревянная лестница на чердаках, а по оному и ход в мезонин площадкою из досок.

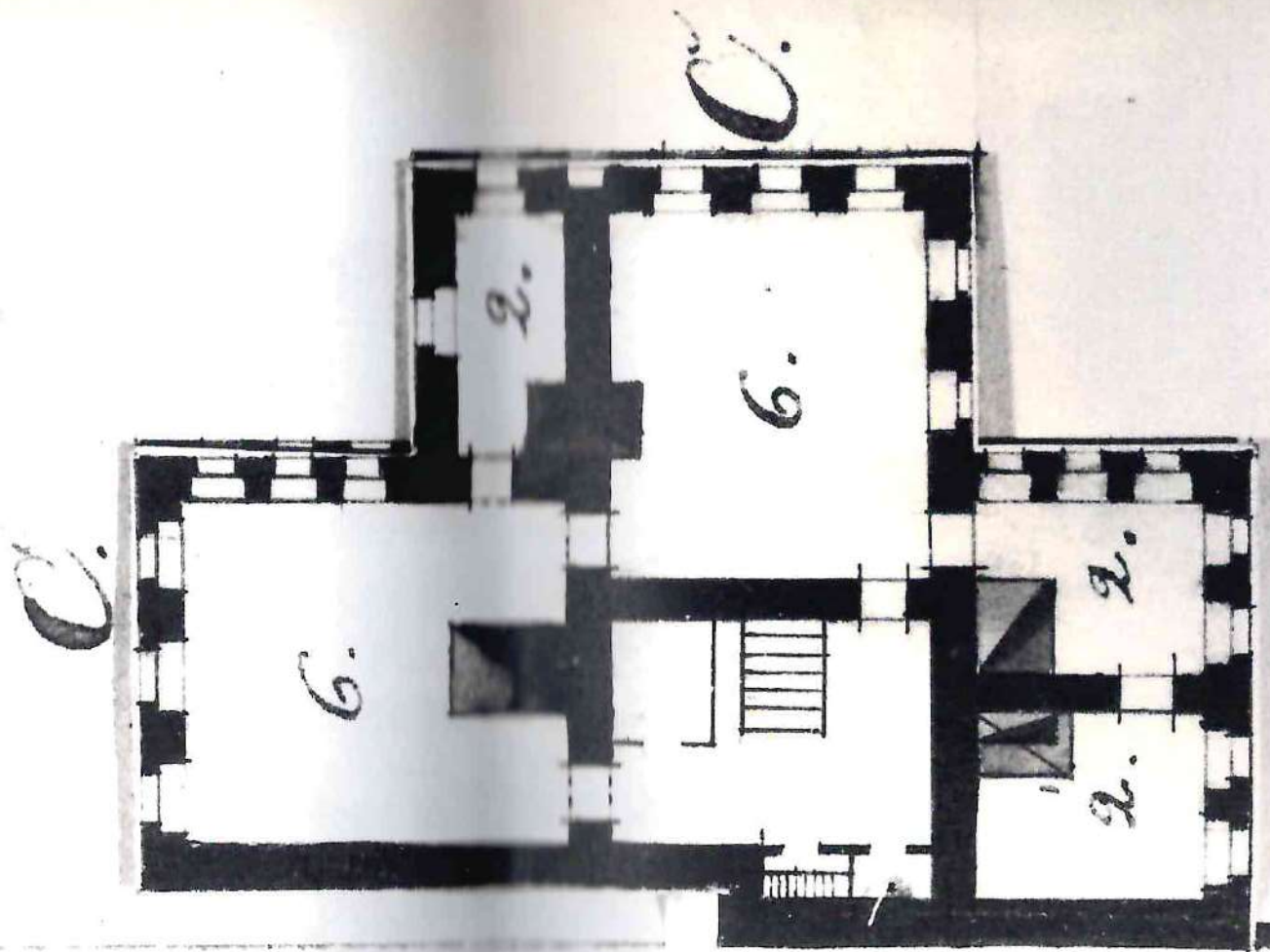
5. По внутренности мезонина у коего наружная и надворная стороны каменные, с заворотом каждой несколько и на поперечные нижние стены, дополнены же боковые и внутри онаго 4 бревенчатые. В сем мезонине 4 комнаты и 1 коридор с дощатыми полами и плинтусами окрашенными. Потолок подрезной в балках и как оный, равно и все стены оштукатурены, по потолку и около печей с карнизами. Комнаты раскрыты колерами с трафаретами. 4 печи голландские израцатые с должным чугунным и железным прибором и медными душниками 4 дверей двупольных филенчатых с медными вдолбными задвижками, замками и крючками окрашенные (175об.) с наличниками белилами на масле, в двух больших комнатах 2. Окна полуциркульные в каменных столбах и по 2 обыкновенных по 6 стекол, с должным медным прибором и закладными железными крючками, окрашенные с колодами и подоконными досками белилами на масле в коридоре имеются 2 ???? двери с должным прибором, обитые войлоком и клеенкою.

- 16. По наружности каменного флигеля на заднем дворе по переулку, (л. 179)
 Сей флигель в 1 этаж. Карниз под крышею из кирпича, и как сей так и весь флигель оштукатурен и покрыт палевым колером, а карниз выбелен с надворной стороны есть в двух концах деревянные, обшитые тесом крыльца, с дощатыми площадками и особыми тесовыми же крышками.
- 17. В сем флигеле... комнат 8 и двое внутрен. сеней. Капитальных поперечных стен 3 и одна малая отделяющая ретираду, а продольная одна, в левой стороне со двора отделяющая сени, бревенчатых 4. Полы дощатые с накатами, имеющ. большую ветхость, потолки накатные в балках и как сии равно и стены каменные и деревянные оштукатурены с карнизами, имеющую большую ветхость и закоптелость. Печей голландских изращатых 5 и русская ветхая и частью без приборов, требующих приделки вновь дверей наружных ...плотничных при входах в покой сени и чуланы... 8, внутри клееных 5, а некоторые пролеты без дверей, из них в каменных стенах с колодами, на петлях с подставами и с некоторым прибором, из сих некоторые ветхости и требуют сделания вновь. Окон ... 21 с двойными дубовыми рамами с колодами с полоконными досками, каждая о 6 стеклах окрашены с колодами на масле с надлежащим прибором, рамы сии хотя и в недавне сделаны потребуют исправления (179 об.) досок и приборов... С надворной стороны в лево внутри сеней имеется ретирада, а в правой стороне чулан, где и лестница на чердак.
- 18. По наружности каменного флигеля по левую сторону главного корпуса.
 Сей флигель во дворе, имеющий во все стороны по плану неровные выступы в окружности коего мерою 4 1/2 сажень о 2 этажах, карниз под крышею, пояс под верхними окнами, из кирпичной вытески и как сие равно и весь Дом оштукатурен и покрыт полевым колером с пробелом, в карнизе в нижней части оною имеются зубчики или сухарики-в соседственной же стороне где устроены ретирады и чуланы с низу каменная стена отопрела и частью развалилась, а к примычке есть сквозная трещина снизу до самого верха.
- 13. Нижний этаж сего флигеля содержит в себе 4 покоя со сводами и одна сени с потолком, в коих и лестница деревянная в верхний этаж. Штукатурка по стенам и сводам, а также в сенях и около чуланов от давнего времени пришла в совершенную ветхость и требует исправления, а также и лестница. Полы дощатые в большой ветхости, а в большом покое нижнего этажа (где ныне кузница) онаго (л. 178) вовсе не имеется. Взойдя в сени в левой стороне два чулана бревенчатые оштукатуренные с одинокими дощатыми дверями и приборами, оные находятся в ветхости. Печей русских кирпичных 2 со всем прибором имеющих ветхости, а в кузнице ныне о 2 горнах дверей наружных при входе во флигель, кузницу и внутри сего этажа одинаких плотничных в колодах на петлях с подставами находится 5 и 2 в чулан, имеющиеся большую ветхость, равно как и самые приборы, таковые же внутри 2 все оные по ветхости требуют сделания вновь-окон в сем этаже, в покоях сенях и чуланах находится 15, все оные без колод в четвертях, в 3 покоях с двойными рамами и подоконными досками и частью с приборами и в прочих с одинакими рамами, все оные в совершенной ветхости требуют сделания вновь.
- 14. Верхний этаж содержит в себе 5 покоев с кухнею и сени, в кои взоидя, прямо за деревянную оштукатуренною перегородкою, одна ретирада, по левую чулан, а по правую ход на чердак, где есть лестница и еще особливой чулан обшивной тесом в каждой из них с одинами дверями и прибором. Полы... дощатые, имеющие большую ветхость, и требующие вновь настилки, потолки накатные в балках и частью без оных, и к сии равно и стены везде оштукатурены с карнизами(л. 178об.), а в двух с теми же карнизами и в оных с модальонами и сухариками, штукатурка во всех покоях в совершенной ветхости и от давнего времени весьма почернела, печей галандских изращатых 3 и одна русская кирпичная в ветхости некоторою частью чугунных приборов. Дверей наружных одинаких при входах в комнаты 3, с колодами, на петлях с подставами, имеющие ветхость и требующие сделания вновь. Дверей двупольных

столярных филенчатых внутри находится 4, в колодах окрашены в давню белилами на масле и требующие по ветхости сделания вновь. Окон... 20 с двойными летними растворчатыми и зимними сосновыми рамами, кажд. в стеклах белый частью ветхие, рамы тоже без колод с подоконными досками из них наружные глухие в сов. ветхости, а внутри, хотя и в недавние сделаны, но прочны, равно как и таблет. доски и приборы.

27. ...Каменное строение, длиною 6 шириною на 4 сажнях с деревянною галереею и на оную с лестницею, заключающее в себе: внизу подвал с сводом, дощатым полом и каменным сходом и сводом же, сей о 9 ступенях из белого камня, дверь одна двупольная наружная, а другая внутри деревянная (л. 183) на петлях с подставами со всем прибором. Вверху сего подвала две кладовые, разделенные капитальною стеною и в каждую двери двупольные дощатые на петлях с подставами и задвижками, пол и потолок дощатые же по перекладам и в одной есть лестница на чердак. По наружности и сзади 2 окна м железными решетками, в крыши каменные слуховые окна.

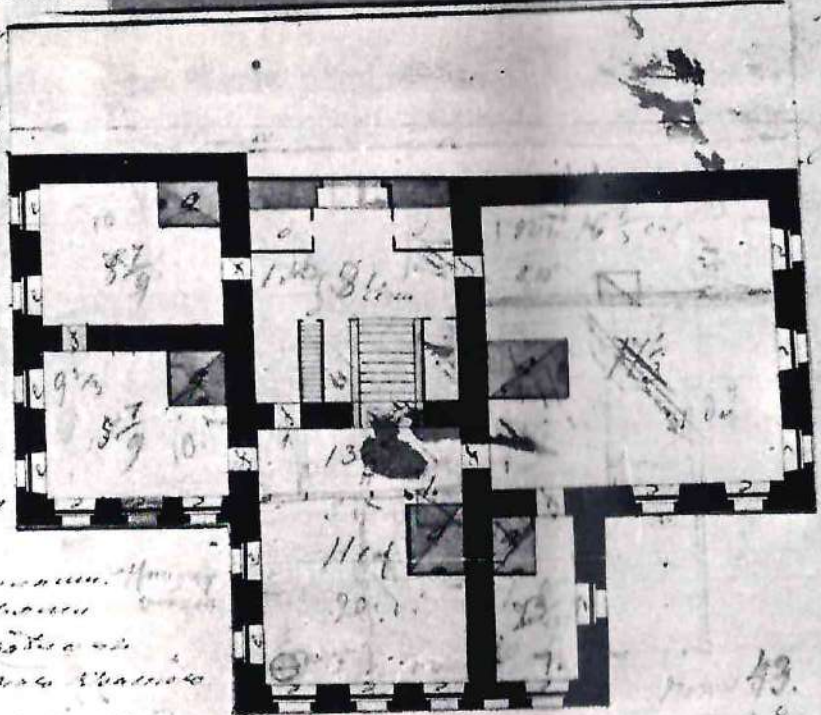
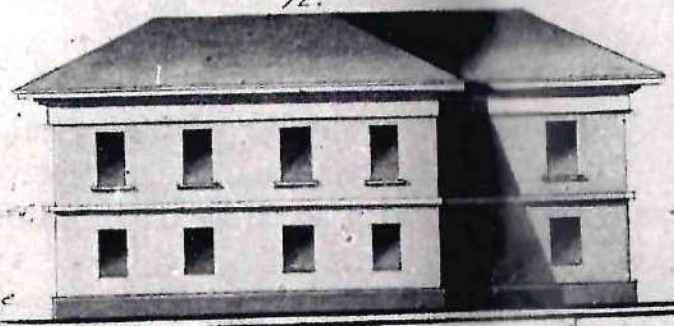




1.A-7

...
 ...
 ...
 ...

57



...
 ...
 ...

...
 ...
 ...
 ...
 ...

43.
 + 8

ЦИА г. Москвы , ф. 508, оп. 13, ед. хр. 836, л. 4,4, об. 5, 5об.27 марта 1890г.

Приложение к рапорту архитектора М.П.Коллежского советника Попова.
Опись казенных зданий Московского Почтамта...(л. 4)

Дома бывшие Демидова...

Местность, состоящая Яузской части... по Мясницкой улице и Чудовскому переулку, в которой числится земля 3543,75 кв.саж., под застроенными жилыми и нежилыми строениями 1426,25 кв. саж., под дворами и садами 2117,50 кв. саж.

Здания на Мясницкую улицу.

Прямой корпус.(совр.стр.1)

1. На общем плане N1. Каменное 3-эт. строение. Длина 22 саж., шир. 8,5 саж. Занято квартирами служащих с N21 по N62, всего 42 квартиры, при здание 2 каменные 3-этажные пристройки под N5 и 6. Заняты ретиратами. (л. 4об.)

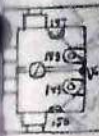
Кривой корпус.

2. На общем плане N2. Каменное 3-этажное строение длина по Мясницкой ул. 26 саж., шир. 7 саж., во дворе к соседу дома Лангового длина 13 саж., шир. 5 саж. и частью 7 саж. Заняты квартирами служащих с N1 по N21 включительно, всего 20 квартир. При строение холодный коридор под N3 и каменные ретираты под N4.
3. На общем плане N7. Каменное 2-этажное строение (совр.стр.5) длина 38 саж. с ширин. 6,5 саж. 1-ый этаж конюшня почтовых лошадей, и часть жилого помещения староста, караульных и ямщиков. Во 2-ом этаже помещение холостых сортировщиков и почтальонов и семейных почта льонов и сортировщиков, всего помещений с N68 по N89. Две каменные 2-этажные пристройки на общем плане под N8 ретираты.
4. На общем плане N9. Каменное 2-этажное строение (совр.стр.4) длина 11 саж., шир. 4,5 саж., выступ длиной 5,5 саж., шир. 2,75 саж. В нижнем этаже аптека. Приемный покой доктора и помещение семейных почтальонов. Во 2-ом этаже квартира доктора. N8-дер. крыльцо. N20 Двухэт. деревян. ретирата. Квартиры с N63 по N66.
5. На общем плане N10. Камен. 1-этажн. строение с подв. этажом, частью на сводах (совр.стр.10-13).
6. На общем плане N11. Дер. 1-этажн. жилое строение. Длина 13 саж., шир. 4 саж. 3 квартиры служащих N90 N92 N24 сарай.
7. На общем плане N12. Дер. 1-этажн. жил. строение. Длина 12 саж., шир. 4 саж., 4 квартиры служ. с N93 до 96.
8. На общем плане N13 и 27. Дер. 1-эт. нежилые для почтовых фур. Длина 12, шир. 4 саж (л.5)

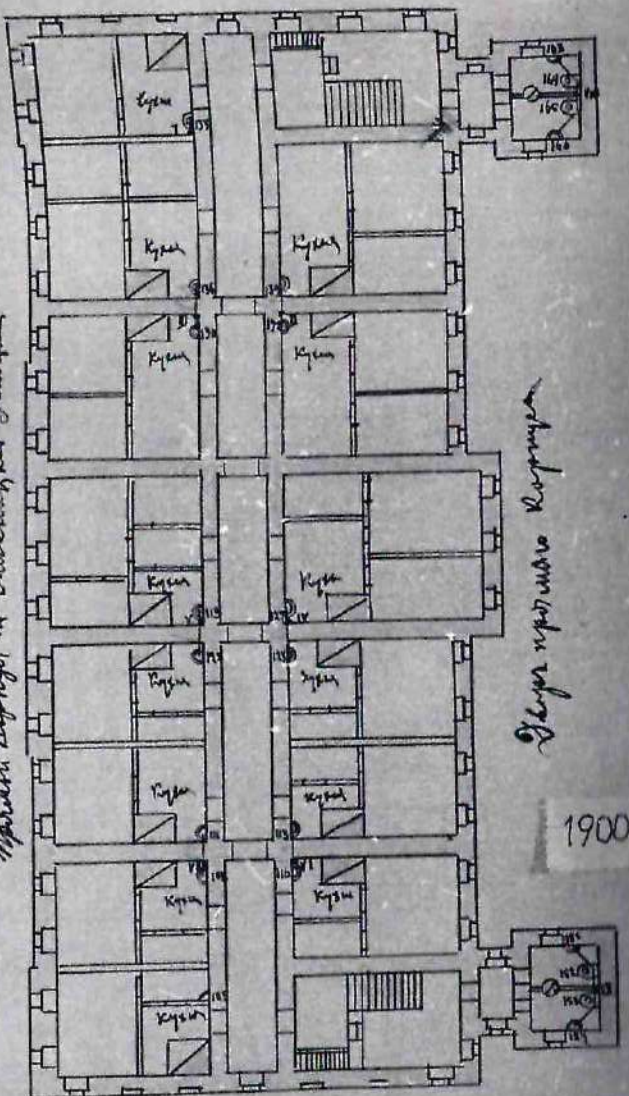
- 9. На общ. пл. N14. По чудовс. пер., дер. 1-эт. с мезонином жилое строение дл. 12 саж. шир. 4 саж. Занято квартирами служащих N97-103. Всего 7 квартир.
- 10. На общ. плане N15. По Чудовскому пер. (совр. стр. 2) длина 16 саж. шир. 5 саж. Занято кв. служащих N104 и 105. N16-кам. строение сеней с ретирадой N8 дер. сени с ретирадой.
- 11. На общем плане N17, 18. Дер. в каменных столбах в полтора этажа нежил. строения, дл. 21 саж., шир. 7 саж. частью 4 саж. Помещение почтовых летних и зимних экипажей.
- 12. На общ. плане N19. Дер. в камен. столбах навес дл. 15 саж. шир. 3 саж.
- 13. На общем плане N25. Дер. сарай, длин. 4 саж. шир. 2 саж.
- 14. На общ. плане N26 дер. 1-этажн. строен. дл. 10 саж. шир. 4 саж. Конюшня на 60 стойл лошадей
- 15. На общем плане N28 дер. 1-этажн. в каменных столбах строен. дл. 12 саж. Конюшня на 97 стойл лошадей.
- 16. На общ. плане N29. Дер. 1-этажн. в каменных столбах строен. длин. 12, шир. 5 саж. Занято сараем для почт. фур.
- 17. На общем плане N30. Колодези.
- 18. На общем плане N32, 32. Дер. 1-этажн. строен. дл. 3 саж. ш. 1,66 саж. Водокачка.
- 19. На общем плане N34. Дер. погреб.

Архитектор Московского Почтамта А. Попов. (л. 5 об.)

Служба управления инженером



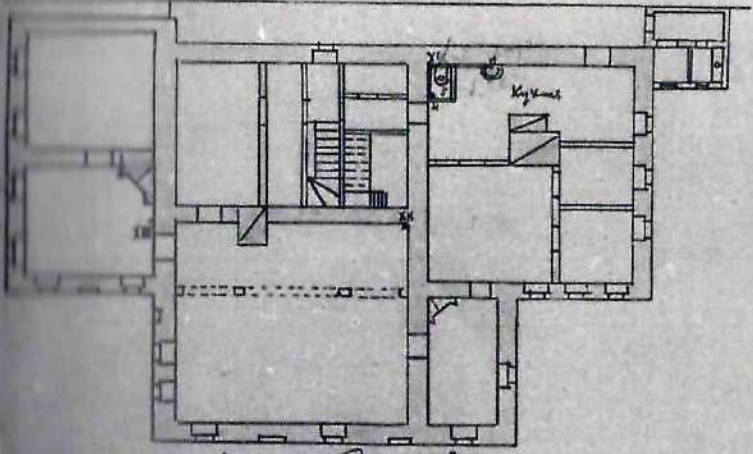
Первый этаж зд. м.м. Е.
Машинный отдел и Механический отдел



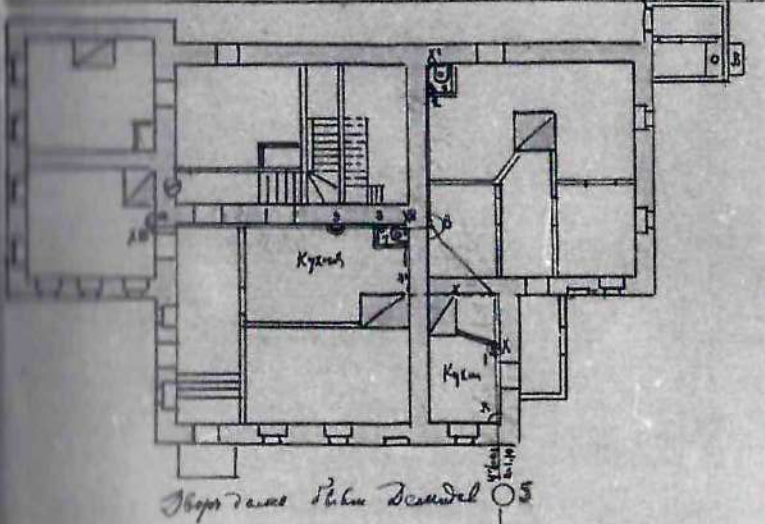
Служба управления инженером

1900

Второй этаж зд. м.м. Е.
Влажный Механический отдел



Первый этаж зд. м.м. Е.
Машинный отдел и Механический отдел



Служба управления инженером



2.A-28

69.



11/11 1992 г.

ВЕРНО
 СТ В
 Начальниѡ отдѣла
 архивнѣх фондов
 (Валеріѣ)